



# 創業しやすい岡山北商工会エリア



岡山北商工会は、岡山市北区の「建部」「御津」「一宮」「津高」そして東区「上道」の地区です。

本冊子では、このエリアを「岡山北商工会エリア」と呼び、この地区の魅力や創業のしやすさをお伝えします。

岡山北商工会エリアは、岡山市の中心部から30分程度で行くことができる場所も多くあります。「比較的便利な程よい田舎」が岡山北商工会エリアの特徴であり、魅力です。

「比較的便利な程よい田舎」と表現しましたが、このことは、ビジネス的には、中心部ほど人はいない、企業も少ないけど、中心部ほど地価が高くなく、競争相手も厳しくないことを意味しています。これらのことは、これから創業する皆さんにとって、かなり重要なポイントなのです。



■ 創業するにあたっては、どんな事業(業種)を、どこで(場所)するかが、極めて重要です。



何かのお店を開業するにあたっては、人がいない、企業もないところだと成功することは難しいでしょう。ただ、大勢住んでいて、企業も立地しているところは、多くの方がビジネスをやりたい場所です。こういうところは、やはり人気が高いのですが、費用(お金)もかかるのです。その意味では「ハイリスク・ハイリターン」の立地であるといえるでしょう。これが岡山市中心部でなく、もっと都会(例えば東京や大阪)であればその傾向は一層強くなります。

創業する限りは中心部で勝負したいという考え方は決して間違っていない。ただ、「堅実に創業したい。」という考え方もあります。堅実に創業したいとは「かかるお金をできるだけ少なくしたい。」「まずは自分や家族だけで行いたい。」という考え方は。

## ■ 「ミドルリスク・ミドルリターン」の岡山北商工会エリア



### <岡山市中心部と岡山北商工会エリアの比較>

	岡山市中心部	岡山北商工会エリア
人・企業	多い	中心部より多くない
競合	多い	中心部より多くない
不動産(賃貸)	高い	中心部より多くない



まず、創業する上で立地を考えるときには、売上と費用の二つを考える必要があります。岡山北商工会エリアは、中心部よりは、売上は見込めないかもしれませんが、競争は少なく、費用も安いことがわかります。このバランスをどう捉えるかは、创业者の皆様の判断となりますが、いきなり岡山市中心部で創業するより岡山北商工会エリアの方が創業しやすいと考えることもできます。最初から大きな売上規模を目指さなくてよいなら、個人経営も可能です。この点も「ミドルリスク・ミドルリターン」で実現可能です。

岡山北商工会エリアは、顧客となる人口や企業、パートナーとなる商工会員が相応に存在し、しかも岡山市中心部にも近く、土地が比較的安いことなどの特徴があります。このことは創業し、会社を続けていくためにあたっては、重要なポイントとなります。

## ■ 新設率の高い業種（岡山市：主に個人向け事業）

個人向けで主に地域の消費者をお客さんにする業種では「持ち帰り・配達飲食サービス」「福祉・介護」「教育関係」の新設率が高くなっています。身近な飲食店もかなり高い新設率であり、かつ事業所総数も多いことから、やはり人気のある業種であることがわかります。

新設率の高い業種

<主に個人向け事業>

地域密着型		
産業小分類	事業所総数	新設率
77 持ち帰り・配達飲食サービス業	375	41.3%
85 社会保険・社会福祉・介護事業	950	34.2%
81 学校教育	116	30.2%
82 その他の教育・学習支援業	856	25.6%
79 その他の生活関連サービス業	307	21.5%
58 飲食料品小売業	1,476	19.7%
76 飲食店	3,396	19.7%
57 織物・衣服・身の回り品小売業	839	19.4%
83 医療業	1,558	16.2%
78 洗濯・理容・美容・浴場業	2,114	15.4%

広域型		
産業小分類	事業所総数	新設率
80 娯楽業	307	24.8%
64 貸金業・クレジットカード業	61	24.6%
01 農業	101	20.8%
67 保険業	419	20.5%
70 物品賃貸業	241	19.1%
61 無店舗小売業	300	19.0%

※50事業所以上のみ掲載。新設率は平成24年～26年の間に創業した率。  
(出所：平成26年経済センサス 再編加工)



## ■ 人口と事業所数

下表は、岡山市中心部以外の地域の人口や事業所数等を示したものです。おおよそ人口の約25%、事業所数の約20%が中心部以外となります。一方、面積を見ると中心部以外が約5割を占めています。やはり、中心部にはお客さんがたくさんいる(集中している)状況であることがわかります。

地域別人口・面積・人口密度・事業所数

(出所：人口：平成29年4月末、事業所数：平成26年経済センサス)

	人口		面積 (Km <sup>2</sup> )		人口密度	事業所総数	
	人口	割合	面積	割合		事業所総数	割合
市全体	708,401		789.95		896.77	31,318	
中心部以外	192,308	26.3%	495.77	51.4%	387.90	6,224	19.1%
中心部	516,093	73.7%	294.18	48.6%	1,754.34	25,094	80.9%
建部	5,652	0.8%	89.53	11.3%	63.13	256	0.8%
御津	9,468	1.3%	114.42	14.5%	82.75	362	1.2%
一宮	21,199	3.0%	28.50	3.6%	743.82	550	1.8%
津高	20,168	2.8%	49.28	6.2%	409.25	551	1.8%
上道	16,227	2.3%	27.41	3.5%	592.01	561	1.8%
高松	17,583	2.5%	24.02	3.0%	732.01	424	1.4%
吉備	26,464	3.7%	10.97	1.4%	2,412.40	887	2.8%
足守	6,541	0.9%	69.00	8.7%	94.80	250	0.8%
妹尾	14,853	2.1%	6.35	0.8%	2,339.06	596	1.9%
福田	10,933	1.5%	5.99	0.8%	1,825.21	385	1.2%
興除	14,339	2.0%	17.17	2.2%	835.12	319	1.0%
藤田	13,337	1.9%	22.27	2.8%	598.88	649	2.1%
灘崎	15,544	2.2%	30.86	3.9%	503.69	434	1.4%

## ■ 地域別の一事業所あたり人口

	人口	事業所総数	一事業所当たり人口 (総数)		人口	事業所総数	一事業所当たり人口 (総数)
市全体	708,401	31,318	22.62	高松	17,583	424	41.47
中心部	531,213	25,712	20.66	吉備	26,464	887	29.84
中心部以外	177,188	5,606	31.61	足守	6,541	250	26.16
建部	5,652	256	22.08	妹尾	14,853	596	24.92
御津	9,468	362	26.15	福田	10,933	385	28.40
一宮	21,199	550	38.54	興除	14,339	319	44.95
津高	20,168	551	36.60	藤田	13,337	649	20.55
上道	16,227	561	28.93	灘崎	15,544	434	35.82

(出所：人口：平成29年4月末、事業所数：平成26年経済センサス)

## ■ 交通量

創業するにあたっては、人口と共に交通量が重要とされています。そこで、国道の交通量をみると、国道2号線では、上道エリアの竹原では24時間で約27,000台が通行しています。国道53号線では、津高エリアの津高では24時間で約43,000台、御津エリアの御津野々口では約22,000台が通行して、それなりに交通量があることがわかります。



上道地区 平島交差点付近



津高地区 横井付近



御津（野々口）付近

## ■ 創業にあたって知っておきたい土地利用の状況

創業にあたって立地を決めるにあたり、特に不動産を購入する場合には、都市計画について事前に把握する必要があります。都市計画の設定状況によって事業が行えないこともありますので、注意が必要です。

岡山市都市計画情報システム (<http://oup2.city.okayama.jp/asp/index.html>) にて、創業しようとする立地の土地利用状況を確認することが出来ます。

創業しようとする地域が、市街化区域か市街化調整区域か、市街化区域であればどの用途地域に該当するかを事前に把握しておく必要があります。

### (1) 都市計画区域

岡山市は岡山県南広域都市計画区域に含まれ、旧御津町区域・旧建部町を除く全域が都市計画区域です。

### (2) 市街化区域及び市街化調整区域（線引き）

線引き制度は、都市計画区域を市街化区域と市街化調整区域に区域区分し、市街化区域は既に市街地を形成している区域及び概ね十年以内に優先的かつ計画的に市街化を図るべき区域で、道路・公園・下水道などの都市基盤施設を重点的に整備します。市街化調整区域は市街化を抑制すべき区域で、開発許可制度により開発行為が規制されています。

### (3) 用途地域

用途地域制度は、市街化区域に必ず適用される最も基本的な土地利用に関する規制です。市街地を住居・商業・工業など12種類の標準的な市街地像に区分し、それぞれの市街地類型に応じて建築物の用途・密度及び高さ等を規制することにより、基礎的な市街地環境を守ると共に、市街地の土地利用の大枠を形づくります。都市計画では、用途地域の配置及び密度（建ぺい率及び容積率の最高限度）等を定めます。

## ■ 地域別創業のしやすさランキング

一事業所あたりの人口は、2ページの表通り、岡山北商工会エリアでは、一宮、津高が魅力的のようです。岡山北商工会エリア以外の地域でも岡山市中心部に近接した地域（吉備・高松など）は概ね同様の状況にあります。

ただし、一宮、津高の2地区の地価は市全体から比べると半額程度であるものの、高い状況にあります。やはり人気が高いところは費用も掛かります。

上道は、事業所総数では一事業所当たりの人口は相応に多い傾向にあります。ただし、地価は一宮、津高に比べると低く、初期投資は少なく抑えられそうです。

御津、建部は、総事業所数、宿泊業・飲食サービス業数ともに、特に割の良い地域であるとは言えませんが、地価は安く、より初期投資の低い創業が可能です。

### 地価

地価公示（商業地）㎡/円	地価調査（店舗・事務所）㎡/円
御津	37,400
高松	46,800
上道	55,700
吉備	63,200
興除	65,800
妹尾	68,200
福田	76,200
津高	76,300
一宮	80,100
市全体	166,700

（出所：地価公示、地価調査をもとに本会が作成）

# MAP



## ■ 地域別 事業環境のポイント

### 【地域内消費が底堅い状況】

#### 建部

一事業所あたりの人口は少なく、中心部とほとんど変わらない状況にあります。市場環境が中心部と大きく異なる中で、このような状況が見られることは、比較的需要が流出しにくい地域であると考えられます。このような中で、例えば廃業した業種を補完する形での創業であれば、相応の需要の確保が期待できます。

### 【ほどほど田舎、ミドルリスク・ミドルリターンの立地】

#### 御津

一事業所あたりの人口は、比較地域では中位に位置付けられます。ただし、他の地域に比べると、地価が安く、創業時に不動産の賃貸や購入が必要な場合には、創業しやすい地域であるといえます。需要は中位、投資は安いという穴場的な創業環境にあるといえます。

### 【創業魅力度の高い地域、ただし、立地の規制には注意】

#### 一宮

一事業所あたりの人口は、トップクラスであり、地域需要の取り込みや中心部からの吸収力が期待できます。創業であれば、相応の業績確保が期待できる地域です。ただし、その分地価は高く、創業の初期投資は高くなりそうです。また、エリア内には市街化調整区域となる場所が多いため、事業所の開設を行うには事前の調査を十分に行う必要があります。

### 【創業魅力度の高い地域、ただし、一宮に比べると創業は厳しい傾向】

#### 津高

一宮と同様に一事業所あたりの人口は、トップクラスで、地域需要の取り込みや中心部からの吸収力が期待できる創業であれば、相応の業績確保が期待できる地域です。ただし、一宮に比べると事業所あたり人口は少なく、地価はほぼ変わらないため、一宮に比べると創業環境は厳しめと言えます。

### 【人口と土地価格のバランスの良い地域】

#### 上道

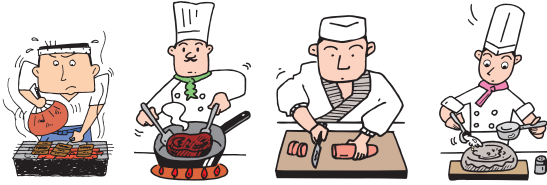
建部、御津と一宮、津高の中間的な立地環境にあります。相応に需要があり、相応に地価も御津より高く、一宮、津高に比べると安いといった感じです。



# 業種別創業のしやすさランキング

## ① 飲食店

飲食店数は岡山市北区全体から比較すると、岡山北商工会エリアの各地域は少数です。特に人口比、事業所比からみて少ないのは一宮です。一宮は岡山市中心部と近接していることから、飲食需要が中心部に流出しているためとも考えられますが、それでも同様の条件である津高、高松と比べても少数であることがわかります。建部、御津は人口比では事業所数は多く、この傾向は他エリアである足守でも同様の結果となっています。



一事業所当たり人口・事業所数等 (出所：人口：平成27年10月末、事業所数：平成26年経済センサス)

	事業者数	従業者数	一事業あたり従業者数	一事業所あたり					
				人口	15歳未満	15~64歳	65歳以上	事業所数	従業者数
岡山市北区	2,453	19,295	7.9	120.0	16.3	75.0	28.7	7.4	78.5
建部	15	50	3.3	385.8	33.1	189.6	163.1	17.1	107.5
御津	21	102	4.9	450.3	45.4	243.6	161.3	17.2	262.2
一宮	18	141	7.8	1,185.3	163.0	677.7	344.7	30.6	251.4
津高	33	310	9.4	611.3	84.0	369.9	157.5	16.7	189.2
高松	22	130	5.9	805.2	108.0	466.9	230.4	19.3	134.6
吉備	33	219	6.6	639.7	101.8	394.3	143.5	26.9	309.6
足守	15	60	4.0	446.5	45.9	232.9	167.7	16.7	118.6
岡山市東区	37	279	7.5	2,615.7	341.5	1,527.5	746.7	85.4	910.2
上道	10	40	4.0	1,634.8	215.4	981.2	438.2	56.1	682.7

## ② 持ち帰りサービス業

持ち帰りサービス事業所数は岡山市北区全体から比較すると、岡山北商工会エリアの各地域は少数です。特に人口比、事業所比からみて少ないのは上道、津高です。

建部では高齢者割合から見ると、当該事業所数が少ない状況にあります。一方、御津では人口比・事業者数比ともに当該事業所数が多く、この傾向は他エリアでは、足守でも同様の結果となっています。



一事業所当たり人口・事業所数等 (出所：人口：平成27年10月末、事業所数：平成26年経済センサス)

	事業者数	従業者数	一事業あたり従業者数	一事業所あたり					
				人口	15歳未満	15~64歳	65歳以上	事業所数	従業者数
岡山市北区	183	1,687	9.2	1,608.8	218.0	1,006.0	384.8	99.9	1,052.6
建部	2	17	8.5	2,893.5	248.5	1,422.0	1,223.0	128.0	806.0
御津	8	57	7.1	1,182.0	119.3	639.4	423.4	45.3	688.3
一宮	6	32	5.3	3,556.0	489.0	2,033.0	1,034.0	91.7	754.2
津高	3	54	18.0	6,724.3	923.7	4,068.7	1,732.0	183.7	2,081.0
高松	6	32	5.3	2,952.5	395.8	1,712.0	844.7	70.7	493.5
吉備	8	83	10.4	2,638.6	420.1	1,626.5	592.0	110.9	1,277.0
足守	6	37	6.2	1,116.3	114.8	582.2	419.3	41.7	296.5
岡山市東区	6	35	5.8	16,130.0	2,106.2	9,419.3	4,604.5	526.3	5,613.0
上道	1	10	10.0	16,348.0	2,154.0	9,812.0	4,382.0	561.0	6,827.0

## ③ 教育・学習支援業

教育・学習支援数(特に塾・教室)は岡山市北区全体から比較すると、下図のとおり、岡山北商工会エリアの各地域にも相応に立地しています。

特に人口比、事業所比からみて少ないのは御津です。御津に統計上1事業所しかカウントされていないことから、このような結果となっています。次いで上道が少なくなっています。逆に建部は人口比での事業所数が多くなっています。

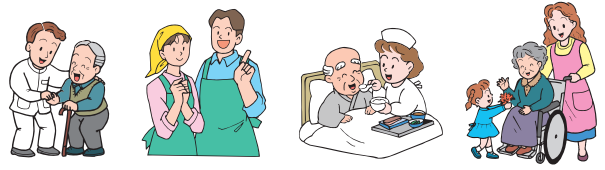


一事業所当たり人口・事業所数等 (出所：人口：平成27年10月末、事業所数：平成26年経済センサス)

	事業者数	従業者数	一事業あたり従業者数	一事業所あたり					
				人口	15歳未満	15~64歳	65歳以上	事業所数	従業者数
岡山市北区	183	1,687	9.2	1,608.8	218.0	1,006.0	384.8	99.9	1,052.6
建部	7	13	1.9	826.7	71.0	406.3	349.4	36.6	230.3
御津	1	3	3.0	9,456.0	954.0	5,115.0	3,387.0	362.0	
一宮	12	66	5.5	1,778.0	244.5	1,016.5	517.0	45.8	377.1
津高	18	89	4.9	1,120.7	153.9	678.1	288.7	30.6	346.8
高松	15	84	5.6	1,181.0	158.3	684.8	337.9	28.3	197.4
吉備	25	113	4.5	844.4	134.4	520.5	189.4	35.5	408.6
足守	4	4	1.0	1,674.5	172.3	873.3	629.0	62.5	444.8
岡山市東区	29	341	11.8	3,337.2	435.8	1,948.8	952.7	108.9	1,161.3
上道	6	91	15.2	2,724.7	359.0	1,635.3	730.3	93.5	1,137.8

## ④ 福祉・介護

福祉・介護数(特に介護)は岡山市北区全体から比較すると、岡山北商工会エリアの各地域は少数です。特に人口比、事業所比からみて少ないのは津高です。次いで一宮が少なくなっています。他の地域は65歳以上人口比で岡山市北区と一事業所あたり人口が近くっており、特に上道は競争が厳しくなっている可能性があります。今後の人口推移は、一宮、津高、上道では引き続き高齢者人口は増加する見込みとなっており、マーケット自体が拡大します。



一事業所当たり人口・事業所数等 (出所：人口：平成27年10月末、事業所数：平成26年経済センサス)

	事業者数	従業者数	一事業あたり従業者数	一事業所あたり			
				人口	15歳未満	15~64歳	65歳以上
岡山市北区	463	10,547	22.8	635.9	86.2	397.6	152.1
建部	13	209	16.1	445.2	38.2	218.8	188.2
御津	21	303	14.4	450.3	45.4	243.6	161.3
一宮	28	519	18.5	762.0	104.8	435.6	221.6
津高	14	259	18.5	1,440.9	197.9	871.9	371.1
高松	6	32	5.3	2,952.5	395.8	1,712.0	844.7
吉備	28	473	16.9	753.9	120.0	464.7	169.1
足守	19	430	22.6	352.5	36.3	183.8	132.4
岡山市東区	159	1,950	12.3	608.7	79.5	355.4	173.8
上道	30	224	7.5	544.9	71.8	327.1	146.1

介護事業者の現状(岡山市)をみると、要介護認定者数では北区の人数が少なく(事業所数が多い)、東区は人数が多い(事業所数が少ない)状況となっています。要介護認定者数と事業所数は毎年変化しますので、開業しようとするときに改めて確認しておくことをお勧めします。



事業所数・一事業所当たり要介護認定者数

	北 区				中 区				東 区				南 区			
	北 区	中 区	東 区	南 区	北 区	中 区	東 区	南 区	北 区	中 区	東 区	南 区	北 区	中 区	東 区	南 区
居宅介護支援	105	47	32	44	153	149	172	184	176	250	275	197	518	637	915	577
訪問介護	91	28	20	41	176	250	275	197	1,784	1,751	1,373	1,617	166	156	157	165
訪問看護	31	11	6	14	518	637	915	577	1,784	1,751	1,373	1,617	166	156	157	165
訪問リハビリ	9	4	4	5	518	637	915	577	1,784	1,751	1,373	1,617	166	156	157	165
通所介護	97	45	35	49	574	584	686	577	574	584	686	577	574	584	686	577
通所リハビリ	28	12	8	14	574	584	686	577	574	584	686	577	574	584	686	577
小規模多機能型居宅介護	29	11	8	15	574	584	686	577	574	584	686	577	574	584	686	577
要介護認定者数(人)	16,059	7,003	5,491	8,084	554	637	686	539	554	637	686	539	554	637	686	539

(出所：岡山市第6期高齢者保健福祉計画「介護保険事業計画、介護サービス公表システム(平成29年9月20日) )

## ⑤ 理美容業など

洗濯・理美容・浴場数(特に理美容院、近年ではエステ)は岡山市北区全体から比較すると、岡山北商工会エリアの各地域は少数です。

特に人口比、事業所比からみて少ないのは津高です。次いで一宮、御津が少なくなっています。他の地域は65歳以上人口比で岡山市北区と一事業所あたり人口が近くっており、特に上道は競争が厳しくなっている可能性があります。今後の人口推移をみると、一宮、津高、上道では引き続き高齢者人口は増加する見込みとなっており、マーケット自体は拡大します。



一事業所当たり人口・従業者数等 (出所：人口：平成27年10月末、事業所数：平成26年経済センサス)

	事業者数	従業者数	一事業あたり従業者数	一事業所あたり				
				人口	15歳未満	15~64歳	65歳以上	従業者数
岡山市北区	1,146	3,715	3.2	256.9	34.8	160.6	61.4	168.1
建部	20	27	1.4	289.4	24.9	142.2	122.3	80.6
御津	20	39	2.0	472.8	47.7	255.8	169.4	275.3
一宮	45	106	2.4	474.1	65.2	271.1	137.9	100.6
津高	42	94	2.2	480.3	66.0	290.6	123.7	148.6
高松	39	156	4.0	454.2	60.9	263.4	129.9	75.9
吉備	47	151	3.2	449.1	71.5	276.9	100.8	217.4
足守	19	37	1.9	352.5	36.3	183.8	132.4	93.6
岡山市東区	236	1,546	6.6	410.1	53.5	239.5	117.1	142.7
上道	58	495	8.5	281.9	37.1	169.2	75.6	117.7

	① 飲食店	② 持ち帰りサービス業	③ 教育・学習支援業	④ 福祉・介護	⑤ 理美容業など
建部	人口比・事業所比では事業所数は多い状況。今後の他社の廃業次第では底堅い需要確保も可能	事業所数が少なく、特に高齢者層に高い不足感	人口比・事業所比では事業所数は多い状況。今後の他社の廃業次第では底堅い需要確保も可能	事業所数は既に相応に存在。高齢者人口も現状がピーク	事業所数は既に相応に存在。人口も大きく減少
御津	人口比・事業所比では事業所数は多い状況。今後の他社の廃業次第では特に事業所相手の底堅い需要確保も可能	事業所数が多く、特に事業所需要に対応、新規参入には厳しい外部環境	人口比・事業所比では事業所数が少ない状況。ただし、事業所数の調査が独自で必要	建部よりも高齢者人口比での事業者は少ないものの、高齢者人口は現状がピーク	人口比での事業者は少ないものの、人口は大きく減少
一宮	人口比では圧倒的に少ない飲食店。土地規制の状況と市中心部への流出動向の影響次第では魅力的	人口比、事業所比では事業所数が少ない	人口比では少ない教育学習支援業。市中心部への流出動向の影響次第では魅力的	人口比での事業者数は北区平均より少ない。高齢者数は今後も増加	人口比での事業者数は少なく、特に高齢者人口は今後も増加
津高	人口比では少ない飲食店。ただし、事業所向けの需要は多くなく、市中心部への流出動向の影響次第では魅力的	人口比、事業所比で事業所数が少ない	人口比では若干多い教育学習支援業。事業所向けニーズも限定的	人口比での事業者数は岡山北商工会エリアで最も少ない。高齢者数は今後も増加	人口比での事業者数は岡山北商工会エリアで最も少ない。高齢者数は今後も増加
上道	建部・御津、一宮・津高との中間的な外部環境	極めて少ない事業所数、ただし、近年の出店状況には注意が必要	人口比では若干少ない教育・学習支援業。事業者ニーズも魅力的	事業所数は既に相応に存在するもの、高齢者数は今後も増加	事業所数は既に相応に存在するもの、高齢者数は今後も増加

■ 今伸びているサービス産業

(1) 業種別開業率（新設率）

平成26年の業種別の開業率を見るとサービス業（教育、学習支援業、医療、福祉、宿泊業、飲食サービス業等）が伸びていることが分かります。

また別の統計資料から平成26年の廃業率を見ると、宿泊業、飲食サービス業、情報通信業が高く、これらは開業率・廃業率ともに高い傾向にあります。

岡山市の新設率（平成21年、平成26年比較）（経済センサス）

産業小分類	H21		H26		比較新設率
	新設事業所	新設率	新設事業所	新設率	
O 教育、学習支援業	51	6.5%	254	26.1%	19.6%
P 医療、福祉	206	10.0%	583	23.1%	13.1%
A 農業、林業	12	14.0%	24	21.6%	7.7%
M 宿泊業、飲食サービス業	421	10.5%	840	21.5%	11.1%
G 情報通信業	58	11.6%	93	21.5%	9.8%
A~B 農林漁業	12	13.5%	24	21.4%	7.9%
L 学術研究、専門・技術サービス業	126	8.1%	289	18.3%	10.2%
J 金融業、保険業	47	6.6%	124	18.1%	11.6%
H 運輸業、郵便業	62	7.8%	141	17.8%	10.1%
N 生活関連サービス業、娯楽業	178	6.4%	468	17.2%	10.7%
A~R 全産業（S公務を除く）	2,490	7.5%	5,378	16.6%	9.1%
R サービス業（他に分類されないもの）	167	7.1%	376	16.1%	9.0%
I 卸売業、小売業	671	7.2%	1,406	16.0%	8.8%
F 電気・ガス・熱供給・水道業	-	-	2	15.4%	-
D 建設業	173	5.5%	354	12.4%	6.9%
K 不動産業、物品賃貸業	114	4.3%	261	10.3%	5.9%
E 製造業	89	4.3%	161	8.2%	3.9%
Q 複合サービス事業	114	62.3%	2	1.1%	-61.2%
B 漁業	-	-	-	-	-
C 鉱業、採石業、砂利採取業	1	7.1%	-	-	-

開・廃業率の推移から見ると、今、そしてこれからは「サービス業」が中心となっていることが分かります。特に「教育、学習支援業」「医療、福祉」は新設率が廃業率を大きく上回っています。

岡山北商工会は、中小企業の経営支援や地域振興事業を行う商工会法に定められた地域経済団体です。創業される皆さんの力強い応援団です。



2. 岡山北商工会の概要

商工業者数(A)	小規模事業者数	小企業者数	法定会員(B)	組織率(B/A)	定款会員	特別会員	平均会費(円)
1,592	1,319	1,168	980	61.6%	29	37	14,613

運営	役員	青年・女性部	事務局	本部・支所
総代会制 (総代125名) 理事会 委員会 地区運営会議	会長 1名 副会長 2名 理事 25名 監事 2名	青年部54名 女性部96名	事務局長 1名 課長 2名 経営指導員6名 職員 6名 臨時職員 4名	本部1 支所4

1. 岡山北商工会地域の現状

管内人口	世帯数	面積(m <sup>2</sup> )
72,766	30,362	309

2017.4.1現在

創業についてのご相談は最寄りの岡山北商工会へ



岡山北商工会(本部)

〒709-2121  
岡山市北区御津宇垣 1630-1  
TEL:086-724-2131  
FAX:086-724-2132



岡山北商工会ホームページ  
<http://okayamakita.jp/>



岡山北商工会 建部支所  
〒709-3111  
岡山市北区建部町福渡 473-1  
TEL:086-722-0405  
FAX:086-722-1568

岡山北商工会 津高支所  
〒701-1143  
岡山市北区吉宗 676-1  
TEL:086-294-2345  
FAX:086-294-4431

岡山北商工会 一宮支所  
〒701-1202  
岡山市北区榑津 650-1  
TEL:086-284-0397  
FAX:086-284-6006

岡山北商工会 上道支所  
〒709-0611  
岡山市東区榑原 465-9  
TEL:086-297-2058  
FAX:086-297-2902